



Athleticen partidetarako mugikortasun plana egitea

San Mameseko partidetarako mugikortasunaren azterketa

Gizonezkoen lehen taldea

2023 Ekaina





Aurkibidea

- 1 DOKUMENTUAREN HELBURUAK **¡ERROR! MARCADOR NO DEFINIDO.**
- 2 BAZKIDEEN ERREGISTROA BIZILEKUAREN ARABERA **¡ERROR! MARCADOR NO DEFINIDO.**
 - 2.1 Mugikortasun-planaren helburu diren bazkideak **¡Error! Marcador no definido.**
- 3 BAZKIDEEN DESKRIBAPENA, GALDETEGIAREN ARABERA**¡ERROR! MARCADOR NO DEFINIDO.**
- 4 BILKETA-EREMUEN ARABERAKO ESKARIA EZAUGARRITZEA**¡ERROR! MARCADOR NO DEFINIDO.**
 - 4.1 Bazkide-populazioaren banaketa geografikoa **¡Error! Marcador no definido.**
 - 4.2 Mugikortasun-planaren helburu diren bazkideak eta lortutako lagina **¡Error! Marcador no definido.**
 - 4.3 Bazkideen ezaugarriak: 10
- 5 ONDORIOAK **¡ERROR! MARCADOR NO DEFINIDO.**





1 Dokumentuaren helburuak

Gaur egun Athletic zuzentzen duen Zuzendaritza-Batzordeak San Mames estadiorako irisgarritasuna sustatzea du kanpainako konpromisoen artean. Mugikortasun jasangarriago eta sozialki arduratsuago baten aldeko asmo horrekin jarri da abian proiektu hau, eta bazkideen mugikortasuna hobetzeko ekintza-plan baten bideragarritasuna aztertuko da bertan.

Lehen urrats batean, San Mamesen jokaturako lehen taldeko partidetan gertatzen den mugikortasunaren ezaugarriak aztertu nahi dira. Horretarako, mugikortasun-eskaintzaren eta -eskariaren irizpideetan oinarritutako azterketa egingo da:

- **Eskaintza:** partidara joateko aukerak, ibilgailu pribatuaren, garraio publikoaren eta lineaz kanpoko garraioaren ikuspuntutik.
- **Eskaria:** eskaintza mota bakoitza aukeratzen duten pertsonen kopurua (zenbatek erabiltzen duten ibilgailu pribatua, garraio publikoa, lineaz kanpoko autobusa...).

Azterketa hori egiteko, Athleticen bazkideak bilketa-eremuetan banatu dira, errealitate geografikoen eta garraio-eskaintzaren arabera zehaztuta. Horretan eta lortu nahi den helburuan oinarrituta (partidetera mugikortasuna eta irisgarritasuna hobetzeko lineaz kanpoko autobus-zerbitzuen ezarpena aztertzea), eremu hauek ezarri dira:

Bilketa-eremuak

Aiala

Arratia

Busturialdea

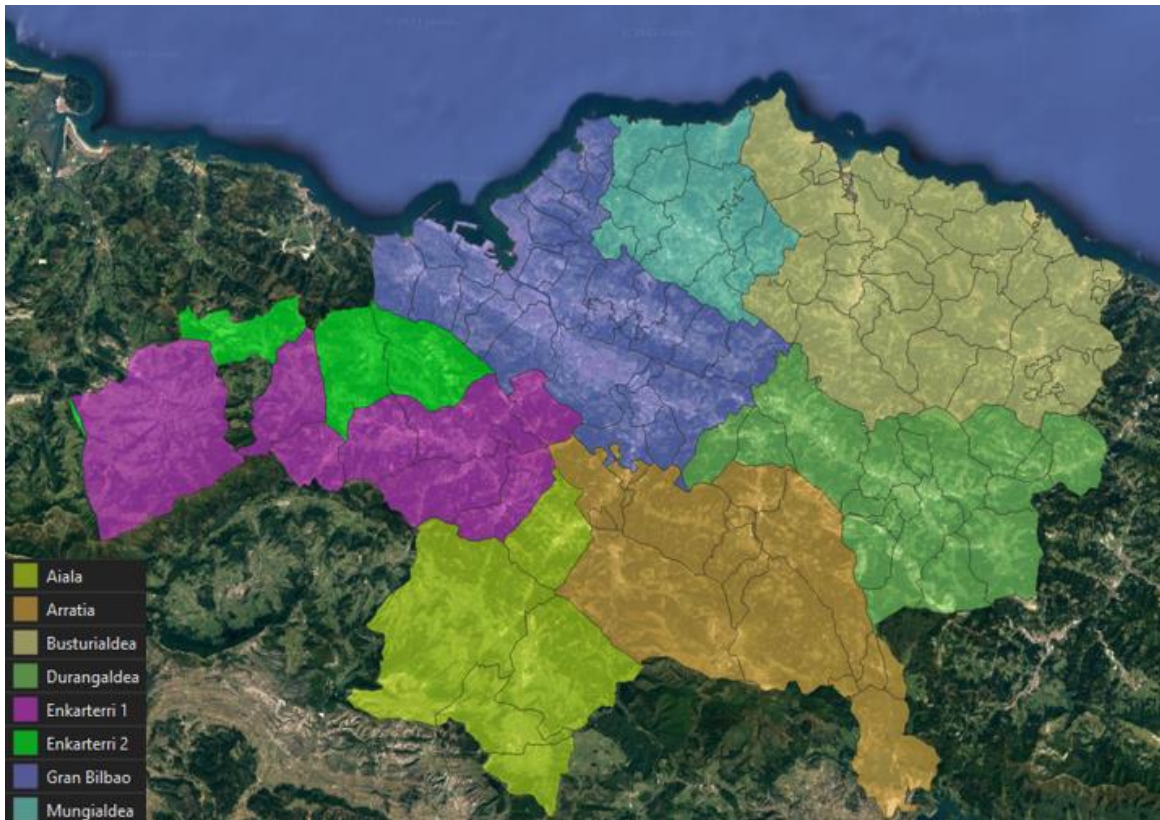
Durangaldea

Enkarterri 1

Enkarterri 2

Mungialdea

Bilbo Handia eremuaz gain (Metro Bilbaok eta Renfek -C1 eta C2 zerbitzuek ondo zerbitzatutako eremua), zazpi eremu bereizi dira.



Enkarterriren kasuan, azterketa bereizi bat egin da, komunikazio-ardatzak sakabanatuta daudelako.

Azterketarako irizpide orokor gisa, honako hauek ezarri dira:

- San Mameserantz doan Metro Bilbaoren eta Renferen eskaintza duten udalerrietan kalitatezko eskaintza nahikoa dagoela uste da, eta lineaz kanpoko autobus-zerbitzu batek ez lioke onurarik ekarriko.
- Eskaintza erakargarria izan behar da bidaia-denborei eta kostuari dagokienez. Beraz, planteatzen diren aukerek ezingo dituzte eremu bateko udalerrri guztiak hartu.
- Hori dela eta, udalerrri nagusi gisa ezarriko dira erabiltzaileak erakartzeko ahalmen handiena duten eremuak, eta, era berean, udalerrri mugakideetatik eremu erakargarri eta egingarriak izan daitezkeenak.
- Ahal den neurrian, bilketa-eremua osatzen duten udalerrrien arteko egungo dinamikak hartuko dira kontuan.



2 Bazkideen erregistroa bizilekuaren arabera

Posta-kodearen arabera bazkide-kopurua identifikatu da, eta, era berean, horiek zonifikazio handiagoetan taldekatu dira. Jasotako informazioa bazkidearen posta-kodeari zegokion soilik, informazio soziodemografiko gehigarririk gabe (sexua, adina, bazkide-urteak).

Baliteke informazioa guztiz eguneratuta ez egotea; izan ere, pertsona bat Athleticen bazkide egiten denetik egoera asko gerta daitezke (bizileku-aldaketak, txartelaren lagapen-alokatzea), baina informazio hori bilketa-eremuen azterketa egiteko baliozkotzat jotzen da.

43.644 bazkideetatik 41.186k Bizkaian erroldatuta daudela diote, hau da, bazkideen %94,4k. %2,1 Arabari dagokio, eta Kantabriak eta Gipuzkoak, berriz, antzeko portzentajea dute, %0,9rekin gune bakoitzean. Azkenik, gainerako kokapenak guztizkoaren %1,7 dira.

Probintzia	Pertsonen kopurua	Portzentajea
Bizkaia	41.186	%94,4
Araba	923	%2,1
Kantabria	392	%0,9
Gipuzkoa	380	%0,9
Gainerakoak	763	%1,7
Guztira, orokorra	43.644	%100,0

Bizkaian, pertsona gehienak Bilbo Handian biltzen dira, bazkideen ia %83.

Eskualdea	Pertsonen kopurua	Portzentajea
Arratia-Nerbioi	731	%1,8
Durangaldea	1.696	%4,1
Enkarterri	764	%1,9
Gernika-Bermeo	1.087	%2,6
Bilbo Handia	34.163	%82,9
Markina-Ondarroa	357	%0,9
Plentzia-Mungia	2.388	%5,8
Guztira, orokorra	41.186	%100,0



2.1 Mugikortasun-planaren helburu diren bazkideak

Arestian esan bezala, San Mameseraino tren-zerbitzua duten udalerriak ez dira lehenetasunezko helburutzat hartzen, duten garraio publikoko zerbitzua ezin baita hobetu lineaz kanpoko autobus baten bidez. Era berean, horrelako zerbitzu baten irismenetik kanpoko lekuetan bizi diren bazkideak ere ez dira kontuan hartzen. Hortik abiatuta, honako hau ikusi da:

- Metro Bilbaoren eskaintza duten udalerrietan 35.111 bazkide daude, hau da, %80,4.
- Bizkaikoak ez diren gainerako udalerriak, "Gainerako eremuak" izenarekin taldekatuak, guztira 1.884 pertsona dira (%1,4). *Oharra: horietan baztertu egin dira eragin handia duten gertuko udalerri batzuk, hala nola Eibar.*

Beraz, planaren helburu diren bazkideak 6.407 dira, hau da, guztizkoaren %14,7.

Guneak	Pertsonen kopurua	Portzentajea
Bilketa-eremuak	6.407	%14,7
San Mameserainoko tren eskaintzarekin	35.353	%81,0
Gainerako guneak	1.884	%1,4
Total general	43.644	%100,0

Honako hau da definitutako bilketa-eremu bakoitzeko pertsonen banaketa:

Eremuak	Pertsonen kopurua	Portzentajea
Aiala	588	%9,2
Arratia	648	%10,1
Busturialdea	1.444	%22,5
Durangaldea	1.738	%27,1
Enkarterri 1	801	%12,5
Enkarterri 2	74	%1,2
Mungialdea	1.114	%17,4
Guztira, orokorra	6.407	%100,0



3 Bazkideen deskribapena galdetegiaren arabera

Jarraian, galdetegiari erantzun dioten bazkideen ezaugarri orokorrak aurkeztuko ditugu.

Sexuari dagokionez, galdetegia bete duten bazkideen %82,9 gizonak dira, eta %17,0 emakumeak.

Sexua	Pertsonen kopurua	Portzentajea
Emakumea	1193	%17,0
Gizona	5827	%82,9
Beste bat	7	%0,1
Guztira	7.027	%100,0

Azterketa hori zehaztutako bilketa-eremuen arabera egiten badugu, ikusiko dugu gizonen ehunekoa %80tik gorakoa dela kasu guztietan, batean izan ezik (Enkarterri 2, %75); emakumeen kasuan, berriz, %20tik beherakoa da kasu gehienetan. Enkarterri 1 eta Enkarterri 2 nabarmentzen dira, %19,4 eta %25ekin, hurrenez hurren.

Sexua	Aiala	Arratia	Busturialdea	Durungaldea	Enkarterri 1	Enkarterri 2	Bilbo Handia	Mungialdea	Besteak
Emakumea	%14,8	%17,7	%15,9	%16,8	%19,4	%25	%17,2	%12,8	%14,26
Gizona	%85,2	%82,3	%83,7	%83,2	%80,6	%75	%82,7	%87,2	%85,74
Beste bat	%0	%0	%0,3	%0	%0	%0	%0,1	%0	%0
Guztira	115	124	301	322	144	16	5.455	336	547

Adinari dagokionez, 30 eta 65 urte bitartekoek parte-hartze handiagoa dute (%79,5). Hala ere, nabarmentzekoa da 30-65 urteko emakumeen parte-hartzearen ehunekoa handiagoa dela (%84,4) gizonena baino (%78,5).

Adina	Pertsonen kopurua	%	Emakumea	%	Gizona	%	Beste bat	%
18 urtetik behera	85	%1,2	17	%1,4	68	%1,2	0	%0
19-29 urte	423	%6	83	%7	337	%5,8	3	%42,9
30-49 urte	2774	%39,5	575	%48,2	2197	%37,7	2	%28,6
50-65 urte	2811	%40	432	%36,2	2378	%40,8	1	%14,3
65 urtetik gora	932	%13,3	85	%7,1	846	%14,5	1	%14,3
Guztira	7.027	%100	1.193	%100	5.827	%100	7	%100

Bilketa-eremuei dagokienez, fenomeno bera gertatzen da kasu guztietan. Interesgarria da azpimarratzea, halaber, 65 urtetik gorako bazkideen parte-hartzea gazteena (29 urtetik beherakoak) baino handiagoa dela.

Adina	Aiala	Arratia	Busturialdea	Durungaldea	Enkarterri 1	Enkarterri 2	Bilbo Handia	Mungialdea	Besteak
-------	-------	---------	--------------	-------------	--------------	--------------	--------------	------------	---------





	Zk.º	%	Zk.º	%	Zk.º	%	Zk.º	%	Zk.º	%	Zk.º	%	Zk.º	%	Zk.º	%	Zk.º	%
18 urte beherakoak	0	%0	3	%2,4	1	%0,3	4	%1,2	2	%1,4	0	%0	65	%1,2	5	%2,4	5	%1,49
19-29 urte	5	%4,3	8	%6,5	29	%9,6	18	%5,6	5	%3,5	0	%0	338	%6,2	8	%3,8	11	%3,27
30-49 urte	47	%40,9	43	%34,7	98	%32,6	161	%50	57	%39,6	5	%31,3	2.139	%39,2	87	%41,4	136	%40,48
50-65 urte	44	%38,3	57	%46	124	%41,2	107	%33,2	64	%44,4	9	%56,3	2.173	%39,8	79	%37,6	154	%45,83
65 urte gorakoak	19	%16,5	13	%10,5	49	%16,3	32	%9,9	16	%11,1	2	%12,5	739	%13,5	31	%14,8	30	%8,93
Guztira	115	%100	124	%100	301	%100	322	%100	144	%100	16	%100	5.455	%100	210	%100	336	%100

Sexuaren eta adinaren arabera lehen azterketa honen arabera, 10 erantzunetatik 8 gizona eta 2 emakume dira, eta 10etik 8k 30 eta 65 urte bitartekoak.

4 Bilketa-eremuen arabera eskaria ezaugarritzea

4.1 Bazkide-populazioaren banaketa geografikoa

Jasotako informazio ofizialetik abiatuta, posta-kodearen arabera bazkide-kopurua identifikatu da, eta, era berean, bazkide horiek zonifikazio handiagoetan taldekatu dira. Jasotako informazioa bazkidearen posta-kodeari zegokion soilik, informazio soziodemografiko gehigarririk gabe (sexua, adina, bazkide-urteak).

Jakitun gara informazio hori agian ez dagoela guztiz eguneratuta, pertsona bat Athleticen bazkide egiten denetik egoera asko gerta baitaitezke (helbidea aldatzea, txartela lagatzea/alokatzea...). Hala ere, informazio hori bilketa-eremuak aztertzeko nahikoa delakoan gaude.

43.644 bazkideetatik 41.186k Bizkaian erroldatuta daudela diote, hau da, bazkideen %94,4. %2,1 Arabari dagokio, eta Kantabriak eta Gipuzkoak, berriz, antzeko portzentajea dute, %0,9rekin, hurrenez hurren, gune bakoitzean. Azkenik, gainerako kokapenak guztizkoaren %1,7 dira.

Probintzia	Pertsonen kopurua	Portzentajea
Bizkaia	41.186	%94,4
Araba	923	%2,1
Kantabria	392	%0,9
Gipuzkoa	380	%0,9
Gainerakoak	763	%1,7
Guztira	43.644	%100,0



4.2 Mugikortasun-planaren helburu diren bazkideak eta lortutako lagina

Arestian aipatu den bezala, San Mamesera arteko tren-zerbitzua duten udalerriak eta, aitzitik, neurrien irismenetik kanpo gera daitezkeenak ez dira planean jaso beharreko helburu posibletzat hartuko.

- Metro Bilbaoren eskaintza duten udalerrietan 35.111 bazkide daude, hau da, %80,4.
- Bestalde, Bizkaikoak ez diren gainerako udalerriak multzokatu dira, "Gainerako guneak" izenarekin, 1.884 lagunentzat (%1,4).

Beraz, planaren helburu diren bazkideak 6.407 dira, hau da, guztizkoaren %14,7.

Guneak	Pertsonen kopurua	Portzentajea
Bilketa-eremuak	6.407	%14,7
San Mameserainoko tren eskaintzarekin	35.353	%81,0
Gainerako guneak	1.884	%1,4
Guztira, orokorra	43.644	%100,0

Galdetegiari erantzun dioten pertsonen banaketa, definitutako bilketa-eremu bakoitzeko, honako hau da:

Eremuak	Galdetegiaren kopurua	Bazkide Kopurua	Portzentajea
Aiala	115	588	%19,6
Arratia	124	648	%19,1
Busturialdea	303	1.444	%21,0
Durungaldea	322	1.738	%18,5
Enkarterri 1	145	801	%18,1
Enkarterri 2	16	74	%21,6
Bilbo Handia	5.455	35.353	%15,4
Mungialdea	211	1.114	%18,9
Besteak	336	1.884	%17,8
Guztira, orokorra	7.027	43.644	%16,1

Lortutako laginak %1,07ko lagin-errorea izan dezake %95,5eko konfiantza-mailarako.

Bilketa-eremu guztietan, aztertutako populazioaren %15etik gorako laginak lortu dira.



4.3 Bazkideen ezaugarriak:

Ondoren, bazkideak ezaugarrituko dira, haien bilketa-eremuen eta galdetegian emandako erantzunen arabera.

4.3.1 Gidabaimena eta ibilgailua

Galdetegian parte hartu duten 7.027 pertsonetatik %92,8k (6.594 pertsona) gidabaimena dauka, eta %6,2k (433 pertsona) gidabaimenik ez dute. Alderdi hori bera bilketa-eremuen arabera aztertzen bada, gauza bera gertatzen da. Gidatzeko baimena duten pertsonen ehunekoa %90etik gorakoa da ia eremu guztietan.

Gidabaimena	Aiala		Arratia		Busturialdea		Durangaldea		Enkarterri 1		Enkarterri 2		Bilbo Handia		Mungialdea		Besteak	
	Zk.º	%	Zk.º	%	Zk.º	%	Zk.º	%	Zk.º	%	Zk.º	%	Zk.º	%	Zk.º	%	Zk.º	%
Bai	107	%93	119	%96	285	%94,7	307	%95,3	129	%89,6	15	%93,7	5.111	%93,7	199	%94,3	319	%94,9
Ez	8	%7	5	%4	16	%5,3	15	%4,7	15	%10,4	1	%6,3	344	%6,3	12	%5,7	17	%5,1
Guztira	115	%100	124	%100	301	%100	322	%100	144	%100	16	%100	5.455	%100	211	%100	336	%100

Era berean, ibilgailua duten bazkideen ehunekoa askoz ere handiagoa da ibilgailua ez dutenekin alderatuta eta, berez, %100etik gertu dago eremu guztietan.

Ibilgailua	Aiala		Arratia		Busturialdea		Durangaldea		Enkarterri 1		Enkarterri 2		Bilbo Handia		Mungialdea		Besteak	
	Kp.º	%	Kp.º	%	Kp.º	%	Kp.º	%	Kp.º	%	Kp.º	%	Kp.º	%	Kp.º	%	Kp.º	%
Bai	107	%100	118	%99,2	276	%96,8	299	%97,4	127	%98,4	15	%100	4.908	%96	194	%97,5	315	%98,75
Ez	0	%0	1	%0,8	9	%3,2	8	%2,6	2	%1,6	0	%0	203	%4	5	%2,5	4	%1,25
Guztira	107	%100	119	%100	285	%100	307	%100	129	%100	15	%100	5.111	%100	199	%100	319	%100

Aztergai dugun populazio ia osoak gidabaimena eta autoa ditu, eta, beraz, joan-etorrietarako tresna erabilgarria da, partidetarako bere mugikortasuna konpontzeko.

4.3.2 Jasangarritasuna eta ingurumena

Ingurumenari dagokionez, galdetegian parte hartu duten pertsonen ingurumenarekiko sentsibilitate handia erakutsi dute; izan ere, parte-hartzaileen %70,7k "kontzientziatua" ikusten dute bere burua, eta %16,7k "oso kontzientziatua", eta %12,7k, berriz, kontzientzia gutxi edo batere kontzientziarik ez dutela adierazten dute. Bilketa-eremuen kasuan, fenomeno bera gertatzen da kasu guztietan, taula honetan ikus daitekeen bezala:





	Aiala	Arratia	Busturialdea	Durangaldea	Enkarterri 1	Enkarterri 2	Bilbo Handia	Mungialdea	Besteak
Ezer kontzientziatua	%1,7	%3,2	%2	%1,2	%1,4	%0	%0,9	%1,4	%1,49
Gutxi kontzientziatua	%11,3	%12,1	%13	%12,4	%12,5	%6,3	%11,5	%15,2	%8,33
Kontzientziatua	%74,8	%69,4	%72,8	%71,4	%66,7	%87,5	%70,3	%68,7	%74,7
Oso kontzientziatua	%12,2	%15,3	%12,3	%14,9	%19,4	%6,3	%17,3	%14,7	%15,48
Guztira	%100	%100	%100	%100	%100	%100	%100	%100	%100

Era berean, ingurumen-jasangarritasunak Athleticen politketan izan behar duen garrantziaz galdetu zaienean, badirudi bazkideentzat klubak oso kontuan hartu beharko lukeela, parte-hartzaile gehienek uste baitute gai hori nahiko garrantzitsua edo oso garrantzitsua dela, beheko taulan ikus daitekeen bezala:

	Aiala	Arratia	Busturialdea	Durangaldea	Enkarterri 1	Enkarterri 2	Bilbo Handia	Mungialdea	Besteak
Ez du garrantzirik	%0,9	%0,8	%0,7	%1,2	%0,7	%0	%1,4	%1,9	%1,79
Garrantzi gutxi	%6,1	%8,1	%8,6	%7,5	%8,3	%6,3	%11,7	%11,8	%7,74
Nahikoa garrantzia	%63,5	%52,4	%58,1	%55,3	%63,9	%81,3	%56,8	%55	%59,82
Garrantzi handia	%29,6	%38,7	%32,6	%36	%27,1	%12,5	%30,1	%31,3	%30,65
Guztira	%100	%100	%100	%100	%100	%100	%100	%100	%100

Beraz, bazkideen zati handi batek badaki klubak ingurumenaren jasangarritasuna hobetzeko neurriak antolatu behar dituela.

4.3.3 San Mameseko partidetara bertaratzea

Bazkideak denboraldi honetako partidetara bertaratzeari dagokionez, %95 inguru joaten direla adierazi dute, "Besteak" eremuetatik (Kantabria, Nafarroa, Araba baina Aiala gabe, Gipuzkoa baina Eibar eta beste lurralde batzuk gabe) datozenak izan ezik, horietan bertaratze-ehuneko txikiagoa baita (%89,58).

	Aiala	Arratia	Busturialdea	Durangaldea	Enkarterri 1	Enkarterri 2	Bilbo handia	Mungialdea	Besteak
Bai	%97,4	%94,4	%94,7	%95,7	%95,1	%93,8	%96,5	%94,3	%89,58
Ez	%2,6	%5,6	%5,3	%4,3	%4,9	%6,3	%3,5	%5,7	%10,42
Guztira	%100	%100	%100	%100	%100	%100	%100	%100	%100

Hala ere, bertaratze-maiztasunean sakontzean, aldizkakotasuna zehaztu egiten da: Bertaratzen direnen artean, 4tik 3 inguru partida guztietara joaten dira, eta 4tik 1 normalean doa.

Aiala (% 72,3), Enkarterri 1 (% 73,7) eta Bilbo Handia (% 71,4) dira partida guztietara joaten direla baietz esaten duten pertsonen ehuneko handiena. 'Besteak' taldean, urrutiagoko guneetakoak direnak, beherakada nabarmena dago partida guztietara joaten diren pertsonen ehunekoan.



Aldizkakotasuna	Aiala	Arratia	Busturialdea	Durungaldea	Enkarterri 1	Enkarterri 2	Bilbo Handia	Mungialdea	Besteak
Partida guztiak	%72,3	%64,1	%60,7	%67,9	%73,7	%60	%71,4	%64,3	%51,5
Normalean, ez guztietara	%24,1	%32,5	%31,2	%26,9	%23,4	%33,3	%26,2	%33,2	%40,53
Noizean behin	%3,6	%3,4	%8,1	%5,2	%2,9	%6,7	%2,4	%2,5	%7,97
Guztira	%100	%100	%100	%100	%100	%100	%100	%100	%100

Ez dirudi eredu argirik ezar daitekeenik partidetara joatearen eta bilketa-eremuen kokapen geografikoaren artean ('Besteak' atalean sartutakoez haratako).

Garraio publikoaren eskaintzaren arabera, bada patroiz ezagunago bat; izan ere, Aialak laguntza-maila handiagoak ematen ditu (Renfe), bai eta Bilbo Handiak ere (Metroa).

4.3.4 Garraiobideak

Futbol zelaira beti modu berean joaten diren galdetuta, "Bai" erantzun duten pertsonen ehunekoa askoz handiagoa da (% 70etik gora kasu guztietan) "Ez" erantzun dutenena baino.

	Aiala	Arratia	Busturialdea	Durungaldea	Enkarterri 1	Enkarterri 2	Bilbo Handia	Mungialdea	Besteak
Bai	%71,4	%68,4	%80,7	%73,7	%71,5	%93,3	%78,1	%81,4	%77,74
Ez	%28,6	%31,6	%19,3	%26,3	%28,5	%6,7	%21,9	%18,6	%22,26
Guztira	%100	%100	%100	%100	%100	%100	%100	%100	%100

Horrek nolabaiteko egonkortasuna erakusten du partidetara hurbiltzeko eran, eta hori garrantzitsua da partidak egun eta ordu desberdinetan jokatzeko direla kontuan hartuta.

Hortik aurrera, erabilitako moduak adierazteko eskatzen zen, modu batean baino gehiagotan markatzeko aukera emanez (erantzun anizkoitza). Lortutako emaitzak aurreko erantzunaren arabera geruzatuta aurkeztuko ditugu (hau da, *beti modu berean joaten naiz edo ez naiz beti modu berean joaten*):

Futbol zelaira **beti modu berean** joaten diren bazkideen kasuan, ibilgailu pribatuaren erabilera nabarmentzen da kasu guztietan (Bilbo Handian izan ezik), eta horren atzetik Aiala, Arratia, Busturialdea, Enkarterri 1 eta Mungialdeako eremuetan partekatutako ibilgailua erabiltzen da. Era berean, nabarmentzekoa da Arratia, Durungaldea eta Enkarterri 1etik datozen pertsonen laurdenak (%25 inguru) partidetarako kontratatutako autobus batean joaten direla. Bilbo Handiko pertsonen kasuan, logikoa denez, pertsonen %41,8 oinez joaten da futbol zelaira eta %38,3, Metroan.

Modua	Aiala	Arratia	Busturialdea	Durungaldea	Enkarterri 1	Enkarterri 2	Bilbo Handia	Mungialdea	Besteak
-------	-------	---------	--------------	-------------	--------------	--------------	--------------	------------	---------





Oinez	%0	%1,3	%2,2	%3,1	%2	%0	%41,8	%6,2	%11,11
Bizikletaz	%0	%0	%0	%0	%0	%0	%1,6	%1,2	%0
Norberaren ibilgailuan	%42,5	%46,3	%48,3	%45,4	%48	%57,1	%14,8	%66,7	%64,53
Ibilgailu partekatuan	%37,5	%20	%37,4	%31,7	%28,6	%7,1	%7,7	%30,2	%22,22
Metroz	%1,3	%13,8	%6,1	%11	%1	%21,4	%38,3	%13	%17,52
Trenez	%23,8	%15	%0,9	%2,6	%7,1	%28,6	%10,5	%1,2	%2,56
Bizkaibuseko autobusez	%0	%1,3	%6,1	%5,3	%4,1	%0	%1,9	%3,7	%0
Partidetarako kontratatutako autobusez	%15	%26,3	%20	%27,3	%25,5	%7,1	%0,4	%4,9	%2,56

Futbol zelaira beti modu berean joaten **ez** diren pertsonen artean, erantzunak askotarikoagoak dira, jakina. Alderdi batzuk nabarmenduko ditugu:

- Ibilgailu pribatua edo partekatua dira modu adierazgarrienak.
- Aialako eremuan trena nabarmentzen da (pertsonen %90,6k adierazia), gainerako alternatibek gaitetik, eta Arratian norberaren ibilgailuaren parean dago (%70,3 eta %64,9 aurrez aurre).
- Bizkaibusek garrantzi handiagoa du Euskotrenek baino (%49,1; Busturialdean, berriz, %14,5; Durangaldean, %56,8; eta Durangaldean, % 8,5) bi aukera hauek dauden eremuetan, baina ez da gauza bera gertatzen Arratian (Euskotrenen %64,9 eta Bizkaibusen %10,8).

Moduak	Aiala	Arratia	Busturialdea	Durangaldea	Enkarterri 1	Enkarterri 2	Bilbao Handia	Mungialdea	Besteak
Oinez	%9,4	%0	%1,8	%0	%0	%0	%29,7	%2,7	%10,45
Bizikletaz	%3,1	%0	%0	%0	%0	%0	%5,6	%0	%0
Norberaren ibilgailuan	%50	%70,3	%69,1	%56,8	%79,5	%100	%52	%73	%74,63
Ibilgailu partekatuan	%59,4	%40,5	%47,3	%43,2	%43,6	%0	%28,6	%40,5	%31,34
Metroz	%9,4	%18,9	%18,2	%18,5	%5,1	%100	%68,1	%27	%17,91
Trenez	%90,6	%64,9	%14,5	%18,5	%59	%100	%30	%8,1	%14,93
Bizkaibuseko autobusez	%0	%10,8	%49,1	%56,8	%76,9	%0	%14,4	%67,6	%13,43
Partidetarako kontratatutako autobusez	%9,4	%21,6	%38,2	%67,9	%2,6	%0	%0,8	%5,4	%13,43
Guztira	%100	%100	%100	%100	%100	%100	%100	%100	%100

Elementu garrantzitsuenen artean, ibilgailu pribatuak, bakarka edo partekatuta, beti modu berean joaten direnentzat duen garrantzia nabarmentzen dugu. Horretaz gain, kontratatutako autobusek





eragin nabarmena dute, baita Renfek (Aialaren kasuan) edo Fevek (Enkarterriren kasuan) ere, zelaiaren ondoan edo oso gertu geltokia duten zerbitzuak baitira. Aitzitik, Euskotrenen zerbitzuak, hurbileko geltokirik ez dutenak, eta Bizkaibusen zerbitzuak, askoz ere eragin txikiagoa dute.

Modu desberdinak erabiltzen dituztenen kasuan, erantzunak gehiago sakabanatzen dira, baina norberaren ibilgailua bakarrik edo partekatua nabarmentzen da oraindik ere.

4.3.5 Berariazko autobus zerbitzua

Partidetara joateko berariazko autobus-zerbitzua erabiltzeko prest egongo liratekeen galdetu zaienean, erabiltzeko prest egongo liratekeen pertsonen ehunekoa inoiz erabiliko ez luketenena baino dezente handiagoa da.

Eremu guztiek antzeko interesa dute horrelako zerbitzu batean (ziur erabiliko luketela dioten erantzunak %34,5 eta % 45,5 artekoak dira, Bilbo Handia eta Besteak alde batera utziz.

Hala ere, beheko taulari erreparatuz gero, bistakoa da eremu guztietako pertsonen ia erdientzat zerbitzu horren erabilera bere ezaugarrien arabera izango dela.

	Aiala	Arratia	Busturialdea	Durangaldea	Enkarterri 1	Enkarterri 2	Bilbo Handia	Mungialdea	Besteak
Inola ere ez	%4,4	%15,5	%8,2	%8,9	%10,4	%14,3	%26,9	%11,9	%4,86
Bai, noski	%41,1	%34,5	%43,6	%43,2	%45,5	%42,9	%19,8	%38,9	%49,73
Zerbitzu horren ezaugarrien arabera	%54,5	%50	%48,2	%47,9	%44	%42,9	%53,2	%49,2	%45,41
Guztira	%100	%100	%100	%100	%100	%100	%100	%100	%100

Horren haritik, parte-hartzaileei eskatu zaie balioesteko zer garrantzi duen zazpi ezaugarri hauetako bakoitzak: irteera-ordutegia, itzulera-ordutegia, ibilbide-denbora, prezioa, autobusaren erosotasuna, plaza erreserbatzeko erraztasuna eta etxetik bilgunerainoko hurbiltasuna.

Jarraian aurkezten diren tauletan, bazkideek aipatutako zazpi alderdi horietako bakoitzari ematen dioten garrantzia ikus daiteke, 0tik 10era puntuatuta eta honela multzokatuta:

- 0-2: Garrantzirik gabekoa
- 3-4: Garrantzi gutxikoa
- 5-7: Garrantzitsua
- 8-10 Oso garrantzitsua



Irteera-ordutegia

Irteera-ordutegia	Aiala	Arratia	Busturialdea	Durungaldea	Enkarterri 1	Enkarterri 2	Bilbo Handia	Mungialdea	Besteak	Guztiak
Garrantzirik gabekoa	%0	%3,8	%4,2	%0	%2,3	%0	%2,1	%1,1	%0	%1,9
Garrantzi gutxikoa	%1,6	%1,9	%0,7	%0	%2,3	%0	%1,1	%2,1	%1,74	%1,1
Garrantzitsua	%17,2	%11,3	%13,2	%12	%17,2	%11,1	%15,4	%12,6	%13,91	%14,7
Oso garrantzitsua	%81,3	%83	%81,9	%88	%78,2	%88,9	%81,5	%84,2	%84,35	%82,3
Guztira	%100	%100	%100	%100	%100	%100	%100	%100	%100	%100

Itzulera-ordutegia

Itzulera-ordutegia	Aiala	Arratia	Busturialdea	Durungaldea	Enkarterri 1	Enkarterri 2	Bilbo Handia	Mungialdea	Besteak	Guztiak
Garrantzirik gabekoa	%0	%4,2	%2,8	%0	%0	%0	%1,3	%2,9	%3,19	%1,5
Garrantzi gutxikoa	%1,8	%4,2	%0	%0,7	%3,2	%0	%1,4	%0	%1,06	%1,3
Garrantzitsua	%7,3	%18,8	%7,3	%7,1	%19,4	%0	%8,2	%5,8	%14,89	%9,1
Oso garrantzitsua	%88,1	%72,9	%89,9	%92,1	%77,4	%100	%89,1	%91,3	%80,85	%88,1
Guztira	%100	%100	%100	%100	%100	%100	%100	%100	%100	%100

Ibilbide-denbora

Ibilbide-denbora	Aiala	Arratia	Busturialdea	Durungaldea	Enkarterri 1	Enkarterri 2	Bilbo Handia	Mungialdea	Besteak	Guztiak
Garrantzirik gabekoa	%2,9	%6,4	%5,7	%3,4	%3,523,3	%0	%2,9	%6,3	%4,23	%3,6
Garrantzi gutxikoa	%4,3	%7,7	%5,1	%4,8	%4,4	%0	%4,5	%3,9	%3,52	%4,6
Garrantzitsua	%28,2	%26,9	%28,4	%23,6	%28,6	%10	%27,7	%37	%29,58	%28,2
Oso garrantzitsua	%63,6	%59	%60,8	%68,3	%63,7	%90	%64,9	%52,8	%62,68	%63,6
Guztira	%100	%100	%100	%100	%100	%100	%100	%100	%100	%100

Prezio

Prezioa	Aiala	Arratia	Busturialdea	Durungaldea	Enkarterri 1	Enkarterri 2	Bilbo Handia	Mungialdea	Besteak	Guztiak
Garrantzirik gabekoa	%4,2	%8,6	%5,1	%1,6	%3,2	%8,3	%4	%4,8	%5,2	%4,1
Garrantzi gutxikoa	%0	%4,3	%4	%5,8	%4,2	%8,3	%5,3	%9,7	%6,7	%5,4
Garrantzitsua	%47,2	%37,1	%30,5	%31,1	%28,4	%33,3	%35,1	%37,1	%36,6	%34,7
Oso garrantzitsua	%48,6	%50	%60,5	%61,6	%64,2	%50	%55,6	%48,4	%51,5	%55,8
Guztira	%100	%100	%100	%100	%100	%100	%100	%100	%100	%100

Autobusaren erosotasuna

Autobusaren erosotasuna	Aiala	Arratia	Busturialdea	Durungaldea	Enkarterri 1	Enkarterri 2	Bilbo Handia	Mungialdea	Besteak	Guztiak
Garrantzirik gabekoa	%1,3	%7,2	%3,5	%2,3	%4,8	%0	%4,5	%5,6	%3,2	%4,2





Garrantzi gutxikoa	%5,1	%10,8	%6,5	%4,1	%6,7	%0	%5,6	%8,3	%2,6	%5,7
Garrantzitsua	%46,8	%42,2	%30,8	%37,8	%47,1	%45,5	%40	%45,1	%43,6	%40,2
Oso garrantzitsua	%46,8	%39,8	%59,2	%55,8	%41,3	%54,5	%50	%41	%50,6	%50
Guztira	%100	%100	%100	%100	%100	%100	%100	%100	%100	%100

Plaza erreserbatzeko erraztasuna

Erreserbatzeko erraztasuna	Aiala	Arratia	Busturialdea	Durangaldea	Enkarterri 1	Enkarterri 2	Bilbo Handia	Mungialdea	Besteak	Guztiak
Garrantzirik gabekoa	%0	%4,6	%1,9	%1,1	%1,2	%0	%1,7	%3,7	%0,8	%1,7
Garrantzi gutxikoa	%3,4	%0	%1,3	%2,1	%2,4	%0	%1,6	%2,8	%1,6	%1,7
Garrantzitsua	%15,5	%16,9	%14,2	%14,4	%27,4	%27,3	%18,7	%22,4	%18,3	%18,4
Oso garrantzitsua	%81	%78,5	%82,6	%82,4	%69	%72,7	%78	%71	%79,4	%78,2
Guztira	%100	%100	%100	%100	%100	%100	%100	%100	%100	%100

Etxetik bilgunerainoko hurbiltasuna

Hurbiltasuna	Aiala	Arratia	Busturialdea	Durangaldea	Enkarterri 1	Enkarterri 2	Bilbo Handia	Mungialdea	Besteak	Guztiak
Garrantzirik gabekoa	%5,4	%5,5	%6,8	%2,1	%2,2	%0	%1	%3,9	%0,8	%2
Garrantzi gutxikoa	%2,7	%0	%2,8	%2,1	%1,1	%0	%2,3	%2,9	%2,3	%2,2
Garrantzitsua	%31,1	%16,4	%27,3	%22,1	%30	%30	%17,3	%26,5	%22,7	%20,5
Oso garrantzitsua	%60,8	%78,2	%63,1	%73,7	%66,7	%70	%79,5	%66,7	%74,2	%75,2
Guztira	%100	%100	%100	%100	%100	%100	%100	%100	%100	%100

Elementu garrantzitsuena da bilketa-eremuek antzeko balorazioa dutela item horien garrantziari dagokionez.

Irteerako eta itzulerako ordutegiak dira oso garrantzitsutzat jotako puntuazioen ehuneko handiena lortu duten gaiak, eta, ondoren, plaza erreserbatzeko erraztasuna. Prezioa, ibilbidearen denbora eta etxetik gertu egotea erdi-mailan daude, eta autobusaren erosotasunean agertzen dira puntuazio altu gutxien.

Ezaugarri bakoitzaren garrantzia banan-banan baloratu ondoren, garrantzitsuena aukeratzeko eskatu zitzaizen. Jarraian aurkezten den taulan ikus daiteke emaitza:

Ezaugarri garrantzitsuena	Aiala	Arratia	Busturialdea	Durangaldea	Enkarterri 1	Enkarterri 2	Bilbo Handia	Mungialdea	Besteak
Irteera-ordutegia	%8,3	%16,5	%14,9	%15,3	%11,9	%7,7	%11,5	%16,3	%13,7
Itzulerako-ordutegia	%31,2	%23,3	%30,1	%24,3	%37,3	%46,2	%39,8	%33,1	%26,8
Ibilbide-denbora	%10,1	%7,8	%9,3	%3,5	%8,7	%0	%8,4	%5,1	%6,8
Prezioa	%11,9	%4,9	%19	%17	%7,9	%7,7	%7,8	%9	%12,6
Autobusaren erosotasuna	%4,6	%5,8	%4,1	%6,3	%6,3	%7,7	%2,9	%3,9	%5,3



Plaza erreserbatzeko erraztasuna	%8,3	%9,7	%5,9	%10,1	%3,2	%7,7	%3,7	%6,2	%5,8
Etiket bilgunerainoko hurbiltasuna	%15,6	%32	%16,7	%23,6	%24,6	%23,1	%25,9	%26,4	%28,9
Guztira	%100	%100	%100	%100	%100	%100	%100	%100	%100

Taulan ikus daitekeenez, itzulera-ordutegia (oro har, %25etik gorako balioak) eta etiket bilguneraino dagoen hurbiltasuna (%20tik gorako balioak) dira elementu garrantzitsuenak, eta horrek ñabardura bat dakar aurreko taulekiko, horietan irteera-ordutegia modu esanguratsuagoan baloratzen baitzen.

Era berean, deigarria da eremu arteko prezioaren balorazioan dauden aldeak; izan ere, Arratian %4,9koa da, eta Durangaldean eta Busturialdean, berriz, %17koa eta %19koa, hurrenez hurren.

Item guztiak aztertuta, badirudi zerbitzu nahiko homoginoa planteatu daitekeela eremu guztietarako funtzionamendu-ezaugarri dagokienez (ordutegiak, erreserbak, prezioa).

Zerbitzu horrengatik zenbat diru gastatzeko prest egongo liratekeen galdetuta, eremu bakoitzean galdetutako pertsonen erdia inguru ez dago prest estadiora joateko gaur egun erabiltzen duen diru bera ere gastatzeko, eremuen arabera aldaketa handirik egin gabe, Enkarterri 2 izan ezik.

	Aiala	Arratia	Busturialdea	Durangaldea	Enkarterri 1	Enkarterri 2	Bilbo Handia	Mungialdea	Besteak
tatzen dudana baino diru gutxiago	%51,4	%48,5	%62,8	%53,8	%39,7	%15,4	%28,1	%44,4	%68,9
r egun gastatzen dudana diru bera	%39,4	%43,7	%31,2	%38,9	%48,4	%61,5	%50,2	%42,1	%24,7
r egun gastatzen dudana baino gehixeago	%9,2	%7,8	%5,9	%7,3	%11,9	%23,1	%21,7	%13,5	%6,3
Guztira	%100	%100	%100	%100	%100	%100	%100	%100	%100

Beraz, bazkideak prest leudeke ordainketa egiteko, baina ohartu behar dute ez dela orain inbertitzen dutena baino handiagoa.

Azkenik, denboraldian zehar autobus-zerbitzua zein mailatan erabiltzeko prest egongo liratekeen galdetu zaienean, planteamendu orokorra da 4 bazkideetik 3k partiden %75ean edo gehiagotan erabiliko luketela, eta eremu guztietan antzeko emaitzak izango lirateke.

	Aiala	Arratia	Busturialdea	Durangaldea	Enkarterri 1	Enkarterri 2	Bilbo Handia	Mungialdea	Besteak
Partiden %25 inguru	%3,7	%6,8	%4,5	%4,9	%3,2	%7,7	%9,7	%4,5	%5,3
Partiden %50 inguru	%19,3	%21,4	%22,3	%15,3	%15,1	%7,7	%24,8	%18	%17,4
Partiden %75 inguru	%42,2	%40,8	%41,3	%45,8	%43,7	%53,8	%40,7	%45,5	%45,3
Partiden %100 inguru	%34,9	%31,1	%32	%34	%38,1	%30,8	%24,8	%32	%32,1
Guztira	%100	%100	%100	%100	%100	%100	%100	%100	%100

Zerbitzuaren erabilera oso handia izango da ziurrenik, galdetutakoen heren batek adierazi baitu partida guztietara joateko erabiliko luketela, eta hori dela medio eskari handia egotea espero da.





5 Ondorioak

Lortutako emaitzen ondorio operatiboak honako hauek dira:

Athleticen bazkideak jakitun dira Athleticcek bere jardueraren jasangarritasuna eta ingurumenarekiko errespetua hobetzeko neurriak hartu behar dituela.

Garraio publikoa (batez ere estadiotik gertu geltokiak dituen trenbideko garraioa) futbol zelaira hurbiltzeko eraginkorragoa den lekuetan, maiz erabiltzen da. Beraz, funtzio hori betetzen duen lineaz kanpoko garraio kolektiboa (futbol zelaitik gertuko geltokiarekin) erakargarria izan daiteke.

Garraio-zerbitzuarekiko interesa handia da (galdetutako pertsonen ia erdiek diote ziurtasun osoz erabiliko luketela), eta antzekoa da ezar daitezkeen eremu guztietan.

Geltokiak San Mames inguruan kokatzea eta irteteko eta itzultzeko ordutegia dira bazkideentzat alderdirik garrantzitsuenak. Horrez gain, irteerako geltokien kokapenek eskuragarri izan behar dute.

Zerbitzuagatik ordaindu beharreko prezioari dagokionez, gaur egun bazkideei futbol zelaira hurbiltzeak dakarren kostuaren antzekoa izan behar du, eta ez du doako zerbitzua izan behar, baina ezta gaur egun ordaintzen dutena baino kostu handiagoa ere (ibilgailu pribatuan, garraio publikoan edo lineaz kanpoko autobusean).